

保存版

# PTA って なんだろう???

?



Parent-Teacher-Association

Ⓟはペアレント（保護者）、Ⓣはティーチャー（教職員）

Ⓐはアソシエーション（会）です。

子どもたちの健やかな成長のために、

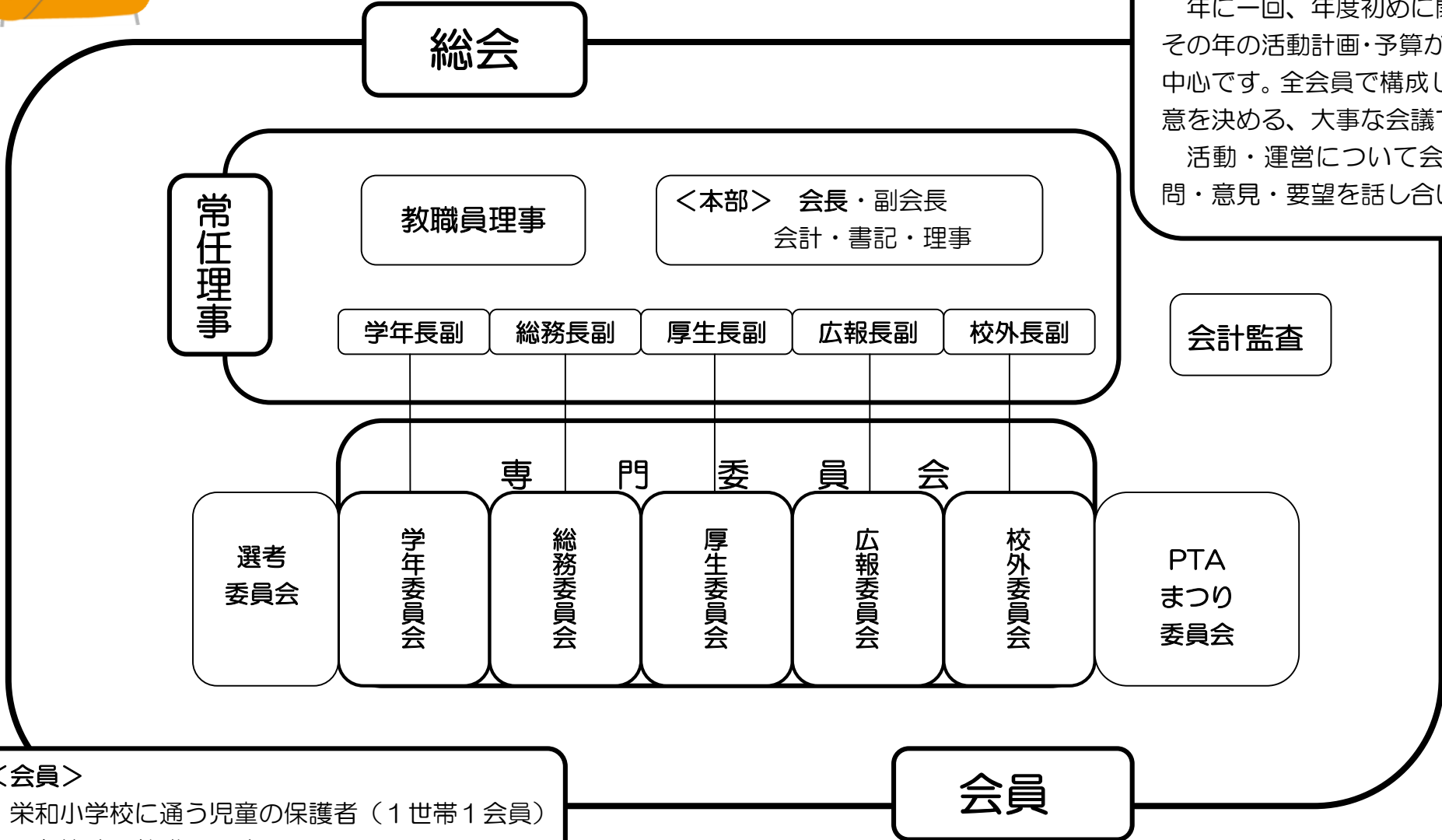
保護者と教職員が協力し学び合う団体です。

家庭・学校・地域、それぞれの環境を整えていくのがPTAの活動です。



# 『PTA』のしくみってどうなっているの？

組織図で説明いたします。



<総会>  
年に一回、年度初めに開かれます。  
その年の活動計画・予算が話し合いの中心です。全会員で構成し、会員の総意を決める、大事な会議です。  
活動・運営について会員からの質問・意見・要望を話し合います。

会計監査

<会員>  
栄和小学校に通う児童の保護者（1世帯1会員）と、在籍する教職員です。

会員

## <本部>

**[会長]** PTAの代表です。

総会や常任理事会を開きます。会員に配る資料や手紙を確認します。PTAのお金の出入りも確認します。

PTAを代表して学校行事や対外的な行事に参加します。

**[副会長]** 会長の補佐です。

会長不在時の代理を務めます。会員に配る資料や手紙を作ります。各委員会の統括をします。

会長とともに、または代理として学校行事や対外的な行事に参加します。

**[会計]**

PTAの会計全ての収支を記録し管理します。予算書、決算書を作ります。

**[書記]**

議事録を作り管理します。行事や活動に関する手紙・資料を作り印刷・配布をします。

**[理事]**

会議の準備・備品の管理等をします。

## <常任理事>

本部、教職員理事、専門委員長・副です。年に数回常任理事会を開きます。総会で決められたことにしたがって、活動・運営について各委員会の意見をまとめながら話し合いをし、形あるものにしていきます。

## <専門委員長・副>

5つの専門委員会の代表です。それぞれの委員会の代表として常任理事会に出席し、提案・決定されたことを、各委員に伝え、形にしていきます。

また、委員会内から出された委員の意見・提案などを常任理事会で伝え話し合います。

## <専門委員会>

**[学年委員会]**

学校・学年・学級の大切なパイプ役です。

**[総務委員会]**

資源回収・ベルマーク回収など。

**[厚生委員会]**

学校衛生や家庭教育学級の開催など。

**[広報委員会]**

広報誌の作成・取材活動など。

**[校外委員会]**

学校外での活動の見守りなど。



各委員会の  
詳しい活動内容は  
次ページにて  
紹介いたします。

## <会計監査>

PTAに関するお金の出入りが適正に行われているか、チェックします。監査の結果は会員に報告されます。

## <PTAまつり委員会>

PTAまつりの事前準備運営・開催を専門に行います。

## <選考委員会>

次年度の本部役員を選出するための活動を行います。

# 委員会ってどんなことをしているの？



各委員会の活動内容を説明いたします。

## 学年委員会

各クラス2名

- ☆学校・学年・PTA 会員との大切なパイプ役。
- ☆ベルマーク集計（月1回程度）  
クラスで集めたベルマークの仕分け・集計を行います。
- ☆PTA まつりに団体として参加します。  
（出店・前売り券集計・仕分けなど）

常任理事会⇄学年委員会⇄会員の声  
懇談会などで発信していきます。

## 総務委員会

各クラス1名

- ☆資源回収準備をしていきます。会員・自治会への呼びかけもしていきます。
- ☆ベルマーク集計(年2回)・財団への送付・「ベルマークだより」の発行を行います。
- ☆交通安全保護者の会への参加もしています。

資源回収で得た収益は、緑のボランティア活動を始め、子どもたちの学習環境をよりよくするために使われています。  
ベルマークについては、一部を被災地支援などに役立てています。

## 厚生委員会

各クラス1名

- ☆一年生の保護者を対象に給食試食会を開きます。
- ☆家庭教育学級（公民館との共同開催）講習会などの企画・運営をします。
- ☆学校保健委員会を開きます。子どもたちに生活習慣のアンケートなどをとり、講師の先生を招き協議していきます。
- ☆給食着の管理・配膳台カバーの作成をします。

自分自身や子どもたちの心と身体について多くのことを学び、そして助けていく活動が中心です。



## 広報委員会

各クラス1名

☆PTA 広報紙「さかわ」の作成・発行をします。  
年に3回の発行です。

前期・後期に分かれて次年度の5、6月頃発行の「教職員・PTA  
役員紹介号」まで担当します。

☆桜区 PTA 連合会広報情報委員会に参加し、桜区内での小中学  
校広報委員とも連携をとり、区内での活動もPRしていきます。

広報誌は、PTA 活動を会員に知らせ、会員同士の  
意見交換の場や、交流の場として大きな役割を担っています。

## 校外指導委員会

各自治会より1～4名

☆新年度通学班と名簿の作成をしています。一斉下校時の引率や、夏  
休み・冬休みの学区内のパトロール、十二日まちパトロール、ラジ  
オ体操などでも活躍しています。  
☆PTA まつりに団体として参加しています。

子どもたちの校外での活動を見守り  
また交通安全教育の普及に努めています。



## PTA まつり委員会

各クラス2名

☆例年11月に「PTA まつり」を開催しています。  
事前準備・運営・開催を専門に行います。  
☆参加団体を招集して「PTA まつり実行委員会」を主催します。  
☆学校との連絡調整、保健所への申請なども行います。

毎年、大変盛況な行事です。  
子どもたちはもちろん、保護者や地域の方々もとても楽しみに  
しています。  
短期集中型の委員会です。

## 選考委員会

各委員会より1名

(校外委員からは4名)

☆次年度のPTA 会長・副会長(2名以上)の候補を選出しま  
す。  
☆全会員にアンケート用紙を配布し、本部役員候補者を募り  
ます。それらを参考に、役員を選出していきます。

?



# 『PTA』ってどんな活動をしているの？

大きく分けると二つの活動です。

## ①子どもたちの生活・教育環境を整える

- ☆ あいさつ運動・・・登下校時、見守りながらあいさつの大切さを伝えます。
- ☆ 緑のボランティア・・・年2回、土曜日の開催です。樹木の剪定、障子はり、ペンキぬり、花植え、プール清掃などお父さんたちの力と技の見せ所です。
- ☆ わんわんパトロール・・・希望者にキーホルダー・バンダナをお配りします。ワンちゃんと一緒に子どもたちの登下校を見守っていきます。
- ☆ クリーン作戦協力・・・学校行事への参加・協力です。子どもたちと一緒に汗を流します。

他にも・・・

☆運動会協力 ☆夜間パトロール ☆防犯プレート取付け など

## ②活動に必要な研修・学習をする

- ☆役員セミナー
- ☆役員研修人権講演会
- ☆家庭教育学級
- ☆学校保健委員会
- ☆防犯講演会
- ☆給食週間記念講演会
- ☆桜区安全連絡協議会

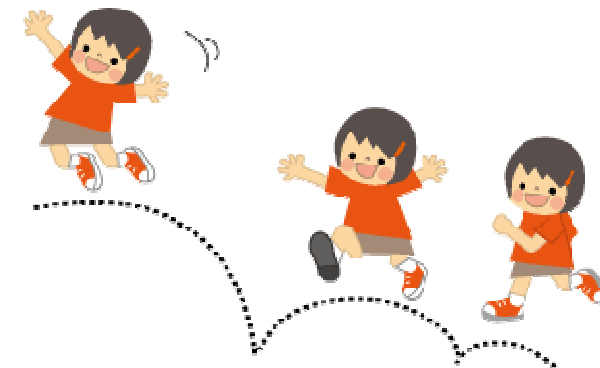
など

会員のニーズにあわせて学級を開いたり、専門家をお招きして講演会などを行ったりしています。

その他にも栄和小 PTA と同じ思いをもつ、他の団体や機関・自治会とも協力しています。



## Q&A コーナー 質問にお答えします！



Q, 小さい子どもがいても役員の仕事はできますか？

A, できます。2才以下のお子さんのいらっしゃる保護者の方には、委員長・副委員長免除のシステムもあります。

Q, フルタイムで仕事をしています。それでも役員をしなくてははいけませんか？

A, 毎日の活動ではありません。また、ひとりで行うものでもありません。

「できるとき」に、「できるだけ」の活動です。是非、ご協力ください。

Q, 一年生なのに、委員長、副委員長になってしまうことはありますか？

A, あります。しかし、いつでも相談していただける窓口（担当副会長・本部役員）をもうけています。

Q, どの委員会の負担が一番少ないですか？

A, 委員会活動内容の説明の通り、それぞれ活躍する分野が異なります。一概に、どの委員会が一番「負担が少ない」ということはありません。

Q, 防犯プレートをつけている自転車を見かけますが、何か特別なことをするのですか？

A, 特別なことはしません。会員の防犯意識を高め、地域の見守りにつなげていきたいと思っています。

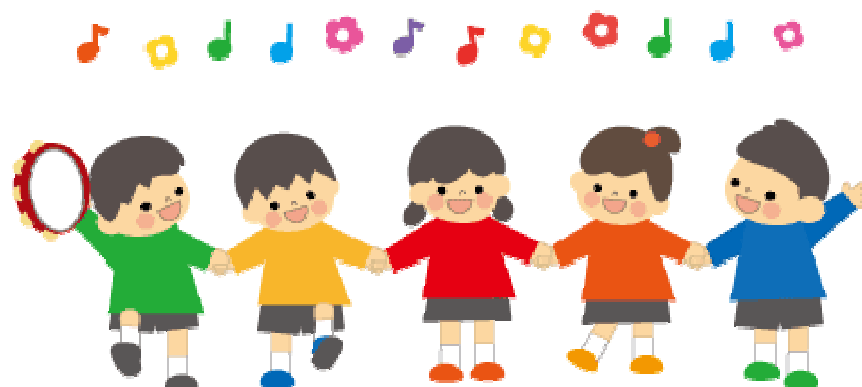
今、子どもたちをとりまく環境はとても厳しくなっています。

学校、地域、家庭、それぞれ様々な問題を抱えています。

しかし、互いに抱えている問題を話し合い、知恵をしぼって、力を出し合えば、解決できることもたくさんあります。

会員の誰もが忙しく、貴重な時間をさくことは努力を求められることかもしれません。それでも少しの時間を出し合って、自分自身のために子どもたちのために、できることから参加してください。

ともに、豊かなPTA活動にしていきましょう。



# 栄和小学校 PTA

2013年2月 作成